





## Frit valg af sygehus

Skal du til behandling på sygehus, kan du overveje, om du vil benytte det frie sygehusvalg.

Det er dig, der bestemmer.

Denne pjece oplyser om mulighederne for at benytte det frie sygehusvalg, herunder det udvidede frie sygehusvalg og om transport til behandling. Oplysningerne om amterne gælder også for Hovedstadens Sygehusfællesskab og Bornholms Kommune.

## Frit sygehusvalg – for alle

Behandling på sygehus kræver normalt en *henvisning fra en læge*.

Med en lægehenvi-  
sing til sygehusbehandling kan du frit vælge mellem alle offentlige sygehuse og afdelinger i hele landet. Lægen sender henvisningen til det sygehus, som du vælger. Du vil herefter høre nærmere fra sygehuset om tid og sted for undersøgelse og behandling.

Vær dog opmærksom på, at *en* sygehusafdeling kan lukke for modtagelsen af patienter fra andre amter, hvis den har væsentlig længere ventetid end lignende afdelinger. Lukningen kan dog kun vare, indtil ventetiden er bragt ned på et rimeligt niveau.

Det frie sygehusvalg omfatter alle offentlige sygehuse og følgende private specialsygehuse:

Epilepsihospitalet i Dianalund,  
Sclerosehospitalet i Danmark,  
Polio-, Trafik- og Ulykkesskadedes  
Fysiurgiske Ambulatorium,  
Dronning Alexandrines Gigtsanatorium,  
Gigtsanatoriet Hans Jansens Hjem,  
Gigtsanatoriet i Skælskør,  
Institut for Muskelsvind,  
Vejlefjord og Center for Hjerneskade,  
Sankt Lukas Hospice,  
Diakonissestiftelsens Hospice,  
Sct. Maria Hospicecenter,  
Rehabiliteringscentre for traumatiserede  
flygtninge, OASIS og RCT-Jylland

Bliver du i øvrigt henvist til behandling på et sygehus med væsentlig længere ventetid end på andre offentlige sygehuse, vil sygehuset tilbyde dig *viderehenvisning* til et sygehus med kortere ventetid.



## Udvidet frit sygehusvalg – for dig som venter mere end 2 måneder på behandling

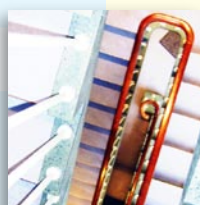
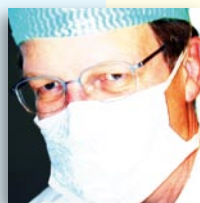
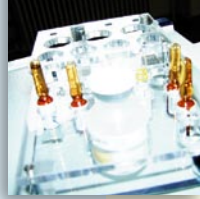
Dine valgmuligheder bliver udvidet, hvis der er mere end 2 måneders ventetid på behandling på et sygehus i dit amt og på de sygehuse, amtet plejer at samarbejde med. Er du henvist til behandling på et sygehus i dit amt, kan du da vælge behandling på de private sygehuse og klinikker her i landet og sygehuse i udlandet, som har en særlig aftale med amterne.

Du kan få oplysning om, hvilke sygehuse amterne samarbejder med hos din læge, på sygehuset og på patientkontoret – se bagsiden af denne pjece.

Her kan du også få oplysning om, hvilke sygehuse og klinikker, der har en særlig aftale med amterne og om ventetider på behandling. Oplysninger herom kan også ses på Internettet på [www.sygehusvalg.dk](http://www.sygehusvalg.dk) og [www.venteinfo.dk](http://www.venteinfo.dk).

Du skal være opmærksom på, at der ved opgørelsen af 2 måneders venteperioden regnes fra den dag, sygehuset modtager en henvisning fra din læge.

De fleste skal gennemgå en eller flere forundersøgelser, før de kan blive behandlet. I opgørelsen af den samlede tidsfrist på 2 måneder medregnes ikke perioder, hvor du gennemgår et forundersøgelserforløb. Dog medregnes ventetid ud over 2 uger til hver enkelt undersøgelse. Ventetid, som skyldes særlige



forhold i forbindelse med dit helbred eller dit eget ønske om udsættelse, tæller heller ikke med ved opgørelsen af den samlede venteperiode.

Det udvidede frie sygehusvalg gælder al behandling, bortset fra organtransplantation, sterilisation, fertilitetsbehandling, refertilisationsbehandling, høreapparatbehandling, kosmetisk operation, kønskifteoperation, psykiatrisk behandling, ophold på rekonvalescenthjem, forskningsmæssig, eksperimentel og alternativ behandling.

Du kan ikke vælge behandling på et sygehus eller klinik med aftale med amterne, hvis ventetiden her overstiger ventetiden til behandling på dit eget amts sygehuse eller de sygehuse, som amtet plejer at samarbejde med.

## I nogle tilfælde kan der ikke vælges

Hvis du kommer ud for en ulykke eller bliver akut indlagt med ambulance uden forudgående lægehenvvisning, vil ambulancen automatisk køre dig til nærmeste sygehus. Du vil først efter undersøgelse på sygehuset kunne vælge et andet sygehus. Du skal i givet fald selv betale for transporten dertil.

Er du henvist til psykiatrisk behandling, vil din ret til frit at vælge sygehus helt undtagelsesvist kunne begrænses af hensyn til dig selv.

## Transport

Benytter du det frie sygehusvalg, herunder det udvidede frie sygehusvalg, skal du selv sørge for din transport og sørge for en eventuel ledsager mv. Du kan kun få betalt den del af transportudgifterne, som dit amt skulle betale, hvis du blev behandlet på et sygehus, som amtet ville have henvist dig til.

## Information, råd og vejledning

Du vil samtidig med dit indkaldelsesbrev til undersøgelse m.v. få oplyst, om dit eget amt kan tilbyde behandling inden for 2 måneder. Du vil endvidere blive oplyst om dine muligheder for at benytte det frie og udvidede frie sygehusvalg samt om ventetider på sygehusene i dit eget amt og sygehusene i andre amter.

Hvis du ønsker det, kan du få oplyst antallet af behandlinger på de forskellige sygehuse. Det vil stå i dit indkaldelsesbrev, hvem du skal rette henvendelse til for at få oplysning herom.

Du kan få råd og vejledning om valg af sygehus hos din *egen læge*.

Du kan få vejledning om reglerne om ventetider og din mulighed for at benytte det frie sygehusvalg mv. på patientkontorerne – se bagsiden af denne pjece.

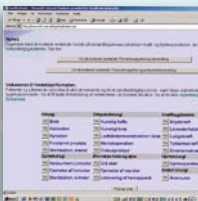
Her kan du også få oplysning om ventetiderne på behandling ved offentlige sygehuse og ved de sygehuse og klinikker, som er omfattet af det udvidede frie valg.

Nærmere oplysninger om de *private sygehuse, klinikker og sygehuse i udlandet* samt om de behandlinger, som amterne har indgået aftale med dem om, kan ses på [www.sygehusvalg.dk](http://www.sygehusvalg.dk).

På [www.venteinfo.dk](http://www.venteinfo.dk) kan du for en lang række diagnoser finde oplysninger om *ventetider* i uger til forundersøgelse, behandling og efterbehandling på de forskellige sygehuse. Du kan også få oplysninger om, hvor mange nærmere bestemte operationer mv. der foretages på de offentlige sygehuse. Oplysningerne bliver løbende opdateret.

På [www.sundhed.dk](http://www.sundhed.dk) kan du få *flere oplysninger* om det frie sygehusvalg, behandlingskvalitet, patientrettigheder og forsikring mm.

For behandling af patienter med *livstruende kræftsygdomme* og *visse hjertesygdomme* gælder særlige regler om maksimale ventetider. Nærmere oplysning herom kan fås på patientkontorerne og i pjecen ”Maksimale ventetider for kræftsygdomme og visse hjertesygdomme”. Den kan også ses på [www.sundhed.dk](http://www.sundhed.dk).



## Patientkontorerne:

---

<b>Hovedstadens</b>	Bispebjerg Hospital	<b>35 31 22 05</b>
<b>Sygehusfællesskab</b>	Frederiksberg Hospital	<b>38 16 30 87</b>
	Hvidovre Hospital	<b>36 32 27 70</b>
	Rigshospitalet	<b>35 45 55 90</b>
	Sct. Hans Hospital	<b>46 33 47 73</b>
	Amager Hospital	<b>32 34 30 26</b>
<b>Københavns Amt</b>	Amtsgården	<b>43 22 22 90</b>
	Amtssygehuset i Gentofte	<b>39 77 30 22</b>
	Amtssygehuset i Herlev	<b>44 88 40 16</b>
	Amtssygehuset i Glostrup	<b>43 23 26 46</b>
<b>Frederiksborg Amt</b>		<b>48 29 30 27</b>
<b>Roskilde Amt</b>	<b>46 30 38 54 /</b>	<b>46 30 39 66</b>
<b>Vestsjællands Amt</b>		<b>57 87 24 27</b>
<b>Storstrøms Amt</b>	<b>54 84 46 75 /</b>	<b>54 84 46 50</b>
<b>Bornholms Regionskommune</b>		<b>56 92 75 08</b>
	Bornholm Centralsygehus:	<b>56 90 90 24</b>
<b>Fyns Amt</b>		<b>65 56 12 22</b>
<b>Sønderjyllands Amt</b>		<b>74 33 51 25</b>
<b>Ribe Amt</b>	<b>79 88 66 06 /</b>	<b>79 88 66 14</b>
<b>Vejle Amt</b>	<b>79 43 43 76 /</b>	<b>79 43 43 73</b>
<b>Ringkøbing Amt</b>	<b>96 75 32 02 /</b>	<b>97 32 46 80</b>
<b>Århus Amt</b>		<b>89 44 60 56</b>
<b>Viborg Amt</b>		<b>87 27 15 15</b>
<b>Nordjyllands Amt</b>		<b>98 15 36 88</b>